

Bruchidae (Coleoptera) de la Argentina – VI ¹

John M. Kingsolver, Susana Muruaga de L'Argentier y Arturo L. Terán, Eds.

Género *Meibomeus* Bridwell 1946

JOSÉ ALDIR PINTO DA SILVA ², CIBELE S. RIBEIRO-COSTA ²
& ARTURO L. TERÁN ³

¹ Contribución n° 1474 del Departamento de Zoología, Universidade Federal do Paraná.

Departamento de Zoologia, Universidade Federal do Paraná, Caixa Postal 19020, 81531-980, Curitiba-PR. Brasil. aldir@ufpr.br, stra@ufpr.br

³ Fundación Miguel Lillo. Entomología. M. Lillo 251 (4000) S.M. de Tucumán. R. Argentina. fmlzoo@tucbbs.com.ar

Summary. — Bruchidae (Coleoptera) from Argentina VI. Genus *Meibomeus* Bridwell, 1946. Four species of *Meibomeus*, recorded in Argentina (*M. cordoba* sp. nov., *M. funebris*, *M. sulinus* and *M. surrubresus*) are described or redescribed and figured. A redescription of the genus and a key to the Argentinian species are also included.

Key words: Bruchidae, Coleoptera, *Meibomeus*, Taxonomy.

Resumen — Bruchidae (Coleoptera) de la Argentina VI. Género *Meibomeus* Bridwell 1946. Cuatro especies de *Meibomeus* registradas para la Argentina (*M. cordoba* sp. nov., *M. funebris*, *M. sulinus* y *M. surrubresus*) son descritas o redescritas e ilustradas. Se incluye una redescipción del género y una clave para las cuatro especies.

Palabras claves: Bruchidae, Coleoptera, *Meibomeus*, Taxonomía.

Meibomeus Bridwell 1946, junto con otros 26 géneros, pertenece a la tribu Acanthoscelidini Bridwell 1946. Esta tribu es la mayor de la familia y pocos estudios han contribuido a esclarecer sus relaciones evolutivas. En el caso particular de *Meibomeus*, las especies de América del Norte, Central y del Sur fueron ya revisadas (Kingsolver & Whitehead 1976; Silva & Ribeiro-Costa 2001), mientras que las relaciones de parentesco con los demás géneros de la tribu no fueron aun establecidas (Kingsolver & Whitehead 1974a;

1974b; 1976; Romero & Johnson 2001; Romero & Johnson 2002).

Meibomeus comprende 28 especies y en el presente trabajo se describe una más, totalizando 29 especies para el género, hallándose cuatro distribuidas en la Argentina.

La metodología empleada para las descripciones es básicamente la citada en Kingsolver (1970), Romero & Johnson (1999), Ribeiro-Costa (1997) y Silva *et al.* (2003).

El material examinado se halla depositado en las siguientes institucio-

nes: Instituto-Fundación Miguel Lillo, San Miguel de Tucumán, Argentina (IFMLA); Museo de La Plata, Argentina (MLPA); National Museum of Natural History, Washington, D.C., U.S.A. (USNM).

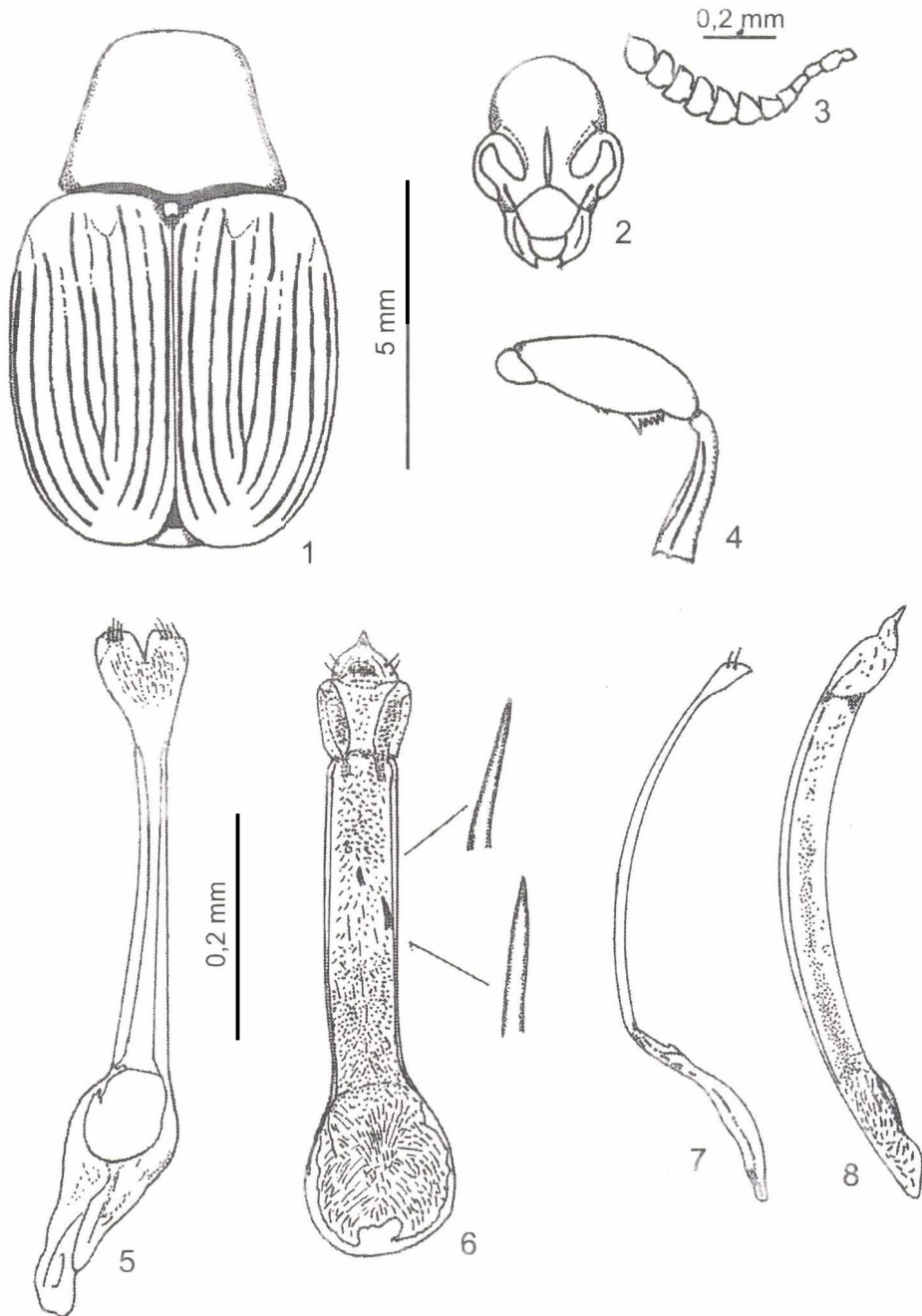
Meibomeus Bridwell 1946

Especie tipo: *Bruchus musculus*
Say 1831

Para la sinonimia de este género. ver Silva & Ribeiro-Costa (2001): 305

● **REDESCRIPCIÓN:** Cuerpo en su mayor parte negro. Antenas bicolors, con los antenómeros basales castaño claro u oscuros y los distales negros, o bien unicolores, con los artejos negros o castaños; fémures, tibias anteriores y medias frecuentemente castañas. Pubescencia dorsal cenicienta o castaña, dispersa a levemente más densa, principalmente en el sinus ocular, lóbulo postocular, escudete y parte ventral del tórax. Pronoto y élitros raramente con pelos más densos, algunas veces con mechones de pelos en los márgenes laterales del pronoto y/o en las interestriás elitrales. Pigidio con pubescencia uniformemente dispersa o más densa en la base y/o en la línea media. Ojos sexualmente dimórficos o no; índice ocular cerca de 0,07-0,25 en los machos y 0,12-0,25 en las hembras fuertemente escotados con tres a seis hileras de facetas en el ápice del sinus ocular; lóbulo postocular estrecho. Frente con fina carena. Distancia del ápice del clípeo al ápice del lóbulo superior del ojo, cerca de 0,8-1,0 veces la longitud del ojo. Gena glabra o con pelos dispersos; distancia entre la inserción de la mandíbula y la fosa antenal tan larga como el diámetro de dicha fosa. Antenas sexualmente dimórficas o no, general-

mente más largas en los machos; pedicelo tan largo como el escapo o cerca de la mitad de su longitud; aserradas desde el cuarto o quinto antenómero hasta el décimo, el undécimo largo en los machos y corto en las hembras. Pronoto con gibas mediana y subbasales raramente desarrolladas, suave a fuertemente convexo; carena lateral ausente; protuberancia cervical con dos cerdas. Escudete subcuadrado, ápice fuertemente dentado. Elitros raramente con protuberancias basales desarrolladas, estrías profundas, formadas por puntos finos. Estrías 3-5 rectas, algunas veces más cortas que las restantes en la base de los élitros, la cuarta saliendo o no de un diente; estrías 7-9 acortadas en la base por la protuberancia humeral, ésta moderadamente saliente; base y ápice del metasterno con o sin dientes. Coxa posterior uniformemente punteada. Borde ventral externo del fémur posterior sin dientes, el ventral interno frecuentemente con uno a tres dentículos anteriores al pecten, raramente el primer diente del pecten separado de los demás dientes (3-8) que tienen cerca de la mitad de la longitud del primero. Tibia posterior ligeramente arqueada en la base; carena látero ventral con igual o menor longitud que la lateral; distancia entre la carena dorsomesal y la externa, igual o menor que $\frac{1}{4}$ del mayor ancho de la tibia; mucro corto, su longitud menor que la mitad del ancho del ápice tibial; carena externa lisa o microaserrada. Primer esterno abdominal visible, la mayoría de las veces, con estrecha faja glabra a los costados; quinto esterno frecuentemente escotado en los machos y recto en las hembras; pigidio uniformemente punteado, bordes laterales redondeados y el ápice ligeramente agudo.



Lám. I *Meibomeus cordoba* sp. nov. Figs. 1-8: 1. vista dorsal; 2. cabeza (macho); 3. antena (macho); 4. pata posterior, excepto coxa y tarso: cara externa; 5. tegmen, vista ventral; 6. edeago, vista ventral; 7. tegmen, vista lateral; 8. edeago, vista lateral.

Genital del macho con el octavo tergito abdominal redondeado, con pocas cerdas en el ápice; octavo esternito con el área apical membranosa y spiculum gastrale corto. Tegmen alargado, leve a fuertemente encorvado en el ápice; parámetros redondeados en el ápice, con hendidura suave a profunda, muy raramente mayor a 1/3 de su longitud, estructura tegminal en quilla. Edeago usualmente alargado y afilado, ápice recto o encorvado, con o sin leve fractura; placa ventral frecuentemente subtriangular. Membrana del saco interno, algunas veces con escleritos operculares delgados, poco esclerosados; el saco con o sin dentículos distribuidos uniforme o irregularmente, raramente con escleritos.

Genital de la hembra con el octavo tergo abdominal membranoso, ápice bilobado o entero; octavo esternito subrectangular, *spiculum gastrale* alargado y esclerosado. Ovipositor corto, los coxitis alargados. Espermateca en forma de C, con o sin proyección. *Stylus* corto y afilado; *signum bursae* presente o ausente.

m DATOS BIOLÓGICOS: La mayoría de las plantas hospederas registradas para *Meibomeus* pertenecen al género *Desmodium* Desvaux, que incluye algunas especies forrajeras y otras invasoras de áreas cultivadas con soja y arroz. Otras plantas registradas pertenecen a los géneros *Aeschynomene* L, *Coursetia* DC, *Indigofera* L, *Lespedeza* Michx., *Poiretia* Vent, *Rhynchosia* Lour. y *Zornia* J. F. Gmel. Los géneros citados son leguminosas de la familia Fabaceae.

m DISTRIBUCIÓN GEOGRÁFICA: *Meibomeus* se distribuye desde Estados Unidos, hasta la Argentina, por México, Cuba, Trinidad, Belize, Guatemala, El Salvador, Honduras, Nicaragua, Costa Rica,

Panamá, Colombia, Venezuela, Bolivia, Brasil y Paraguay.

Clave para las especies de *Meibomeus* de la Argentina

- 1a Antenas con segmentos basales negros; pubescencia rala; ápice de los fémures, tibias y tarsos anteriores y medios, castaño oscuros *sulinus*
- 1b Antenas con segmentos basales castaño claro a oscuro; pubescencia finamente densa; fémures, tibias y tarsos anteriores y medios, castaño claros 2
- 2a Cuarta estría del área basal del élitro comenzando a la misma altura que la tercera y la quinta; parte del primer tarsómero de la pata posterior castaño *surrubresus*
- 2b Cuarta estría del Brea basal del élitro más corta que la tercera y la quinta; primer tarsómero de la pata posterior completamente negro 3
- 3a Cuarta estría del área basal del élitro con diente conspicuo *cordoba* sp. nov.
- 3b. Cuarta estría del área basal del élitro con diente inconspicuo *funeris*

Meibomeus cordoba sp. nov. (Figs. 1-8)

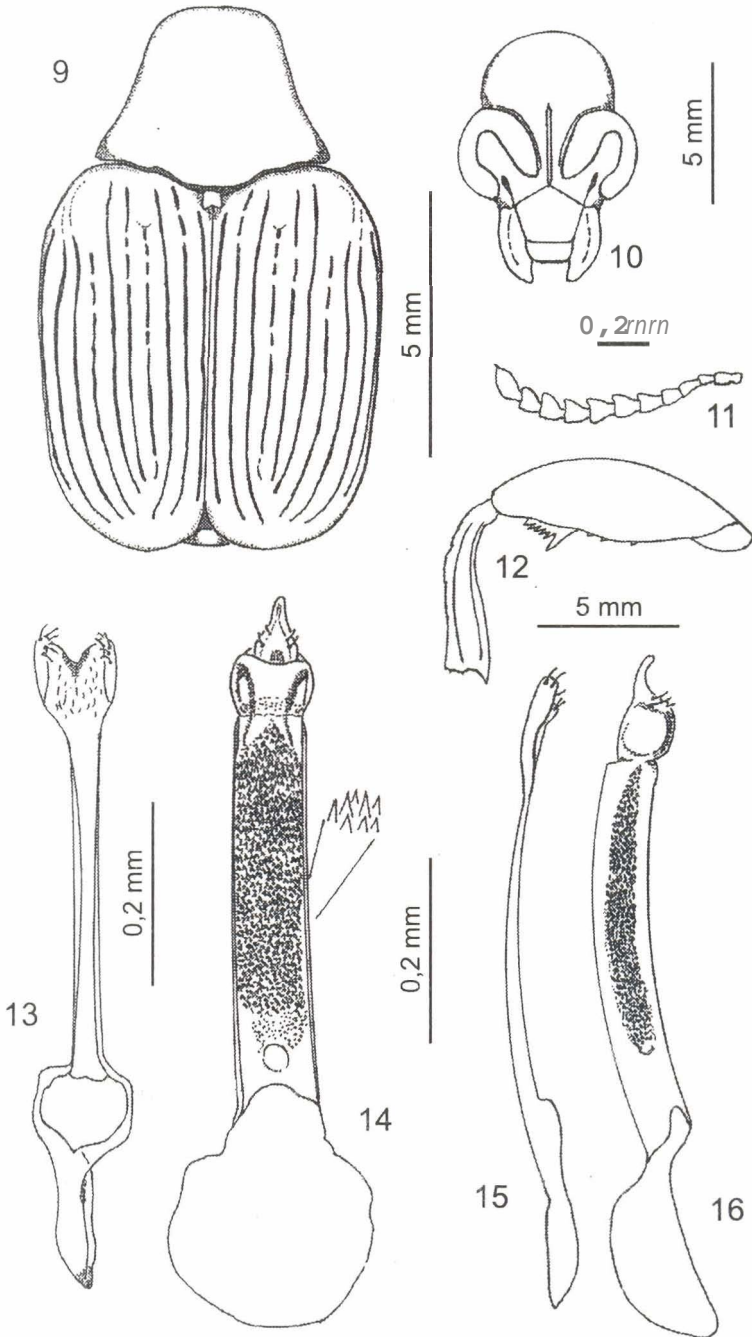
Macho (figs. 1-8)

● DIMENSIONES: 2,14- 2,28 mm de largo y 1,32- 1,40 mm de ancho.

m COLORACIÓN: En su mayor parte negro. Tres o cuatro antenómeros basales, tarsos anteriores y medios, castaño oscuros. Fémures, tibias anteriores y medias castaños.

m PUBESCENCIA: Cuerpo cubierto con pubescencia cenicienta moderadamente densa. Sinus ocular, lóbulo postocular, parte del lóbulo basal, escudete y faz ventral del tórax, con pubescencia más densa.

● CARACTERES MORFOLÓGICOS: Ojos fina-



Lám. II. *Meibomeus funebris*. Figs. 9-16: 9. vista dorsal; 10. cabeza (macho); 11. antena (macho); 12. pata posterior, excepto coxa y tarso: cara externa; 13. tegmen, vista ventral; 14. edeago, vista ventral; 15. tegmen, vista lateral; 16. edeago, vista lateral.

mente facetados (17 omatidios), tres a cuatro filas de facetas en el ápice del sinus ocular, moderadamente salientes lateralmente, índice ocular 0,28 (fig. 2). Antenas con el pedicelo tan largo como el escapo; cuarto al décimo antenómeros aserrados, levemente más largos que anchos, décimo primer segmento corto (fig. 3). Pronoto con el disco moderadamente convexo. Escudete con el ápice levemente dentado. Élitros casi dos veces más largos que anchos (fig. 1); húmero poco saliente; cuarta estría, en el área basal del élitro, más corta que la tercera y la quinta, partiendo de un diente conspicuo. Fémur posterior casi 2,5 veces más largo que ancho (fig. 4); borde lateral interno raramente con dos dentículos anteriores al pecten, éste formado por un diente seguido por una hileras de cuatro o cinco dentículos. Tibia posterior con carena láteroventral de igual longitud que la lateral; cara interna con carena dorsomesal distante de la carena externa casi 1/4 del mayor ancho de la tibia; carena externa microaserrada. Primer esterno abdominal visible con una estrecha faja glabra; el quinto visible, escotado.

Genital: Tegmen con escotadura entre los parámetros casi de 0,02 veces su mayor ancho en el ápice (fig. 5). Edeago encorvado, tan largo como nueve veces su mayor ancho (fig. 6-8); quilla subapical ausente; fractura leve próxima al ápice; placa ventral subtriangular, con el ápice redondeado; saco interno con o sin dentículos en la región media.

Se estudiaron sólo ejemplares machos.

m DISTRIBUCIÓN GEOGRÁFICA: Argentina.

m MATERIAL EXAMINADO: La serie tipo se halla depositada en el Museo de La Plata, Argentina (MLPA). Los datos de

las etiquetas son: Holotipo macho. Rep. Argentina, Córdoba: El Sauce, Calamuchita, 193911942, M. J. Viana; *Acanthoscelides* sp. n° 158, Det. A. L. Terán, 2001. Paratipos: tres ejemplares machos con los mismos datos del holotipo.

m PLANTAS HOSPEDADORAS: Sin registros.

m DISCUSIÓN: *Meibomeus cordoba* sp. nov. se asemeja a *M. funebris* (Boheman, 1859) principalmente por la coloración castaña de los antenómeros basales, fémures, tibias anteriores y medias, y por la cuarta estría corta comparada con la tercera y la quinta. Se diferencia por la presencia en la región basal del élitro, de un diente conspicuo en la cuarta estría y, principalmente, por la ausencia de numerosos dentículos en el saco interno del macho. El aspecto del genital macho se asemeja al de *M. cyanipennis* (Sharp, 1885) y al de *M. sulinus*. Sin embargo *M. cordoba* sp. nov. se diferencia de esas especies por los caracteres externos, principalmente.

m ETIMOLOGÍA: El nombre de la especie se refiere a la provincia argentina donde fue colectada la serie tipo.

Meibomeus funebris

(Boheman, 1859)

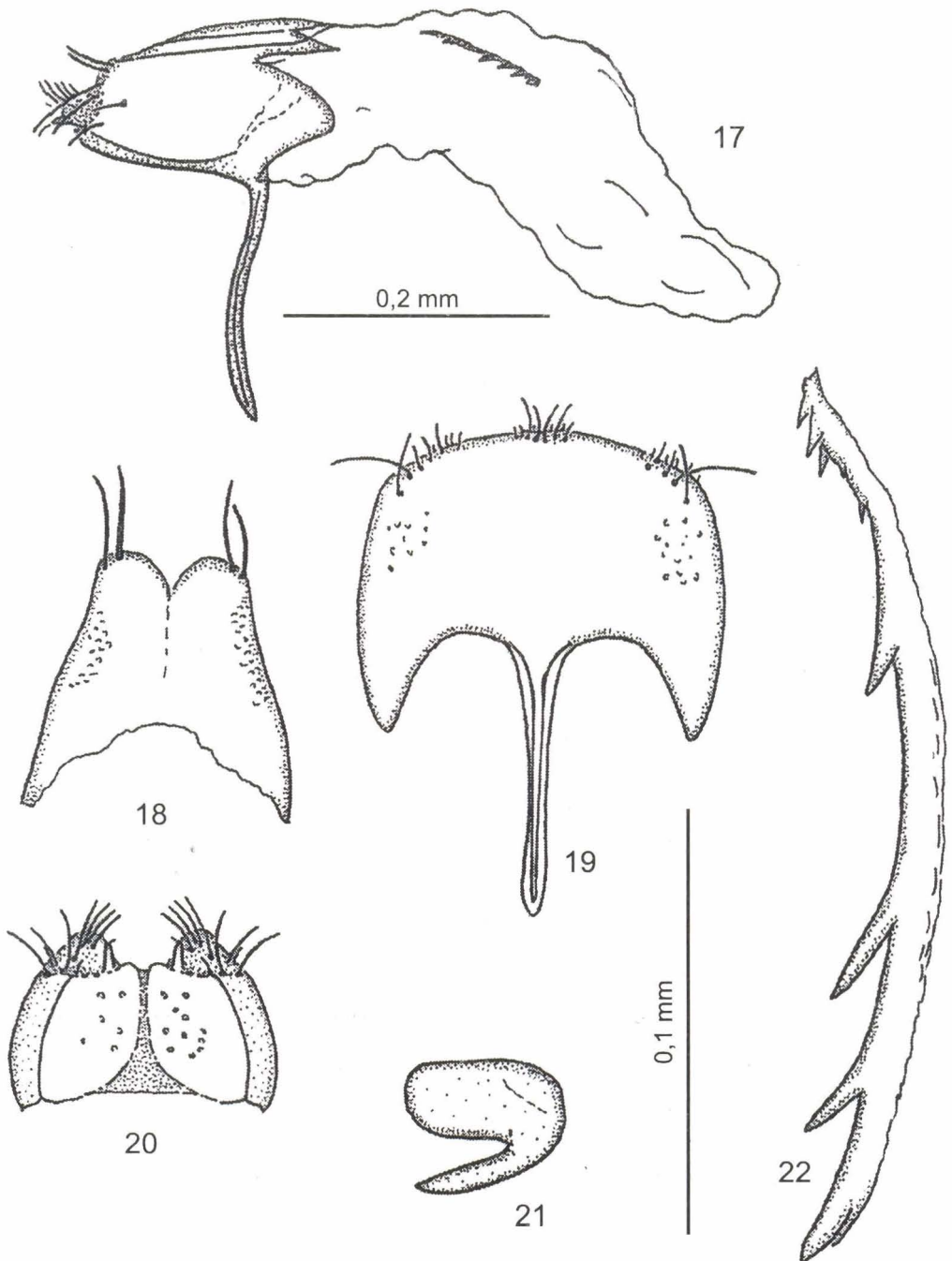
(Figs. 9-22)

Para la sinonimia de esta especie, ver Silva & Ribeiro-Costa (2001): 309

Macho (figs. 9-16)

● DIMENSIONES: 1,60-2,08 mm de largo y 0,92-1,20 mm de ancho.

m COLORACIÓN: En su mayor parte, negra. Tres o cuatro antenómeros basales, claros. Tarsos anteriores y medios, castaño oscuros. Fémures, tibias anteriores y medias castañas.



Lám. III. *Meibomeus funebris*. Figs. 17-22: 17. vista lateral del genital de la hembra; 18. octavo tergito; 19. octavo esterno; 20. noveno segmento abdominal; 21. espermateca; 22. *signum bursae*.

- **PUBESCENCIA:** Cenicienta y rala en el cuerpo, moderadamente densa en el sinus ocular, lóbulo postocular, escudete y región ventral del tórax.

- **CARACTERES MORFOLÓGICOS:** Ojos finamente facetados (23 omatidios), tres o cuatro hileras de facetas en el ápice del sinus ocular, índice ocular 0,12 (fig. 10). Antenas con pedicelo aproximadamente tan largo como el escapo, del quinto al décimo antenómero aserrados levemente subcuadrados, segmento undécimo corto (fig. 11). Pronoto levemente convexo. Escudete con el ápice fuertemente dentado. Elitro casi 2,4 veces tan largo como su ancho mayor (fig. 9), el húmero levemente saliente; cuarta estría en el área basal más corta que la tercera y la quinta, partiendo o no de un diente inconspicuo. Fémur posterior tan largo como 2,9 veces su ancho máximo (fig. 12); borde lateral interno frecuentemente con dos o tres dentículos anteriores al pecten. Este formado por un diente seguido por una hilera de cuatro a cinco dentículos. Tibia posterior con carena láteroventral más corta que la carena lateral; carena dorsomesal separada de la carena externa menos de 1/4 de ancho tibial máximo; carena externa microaserrada. Primer esterno abdominal visible con una estrecha faja glabra; el quinto visible escotado.

Genital: Tegmen no encorvado; parámetros hendidos casi 0,04 de su largo (fig. 13). Edeago no encorvado, su longitud cerca de nueve veces su mayor ancho (figs. 14-16); quilla subapical ausente; fractura presente; placa ventral subtriangular, con bordes laterales rectos y ápice redondeado; saco interno con numerosos dentículos distribuidos homogéneamente, más cortos en el área basal.

Hembra (figs. 17-22)

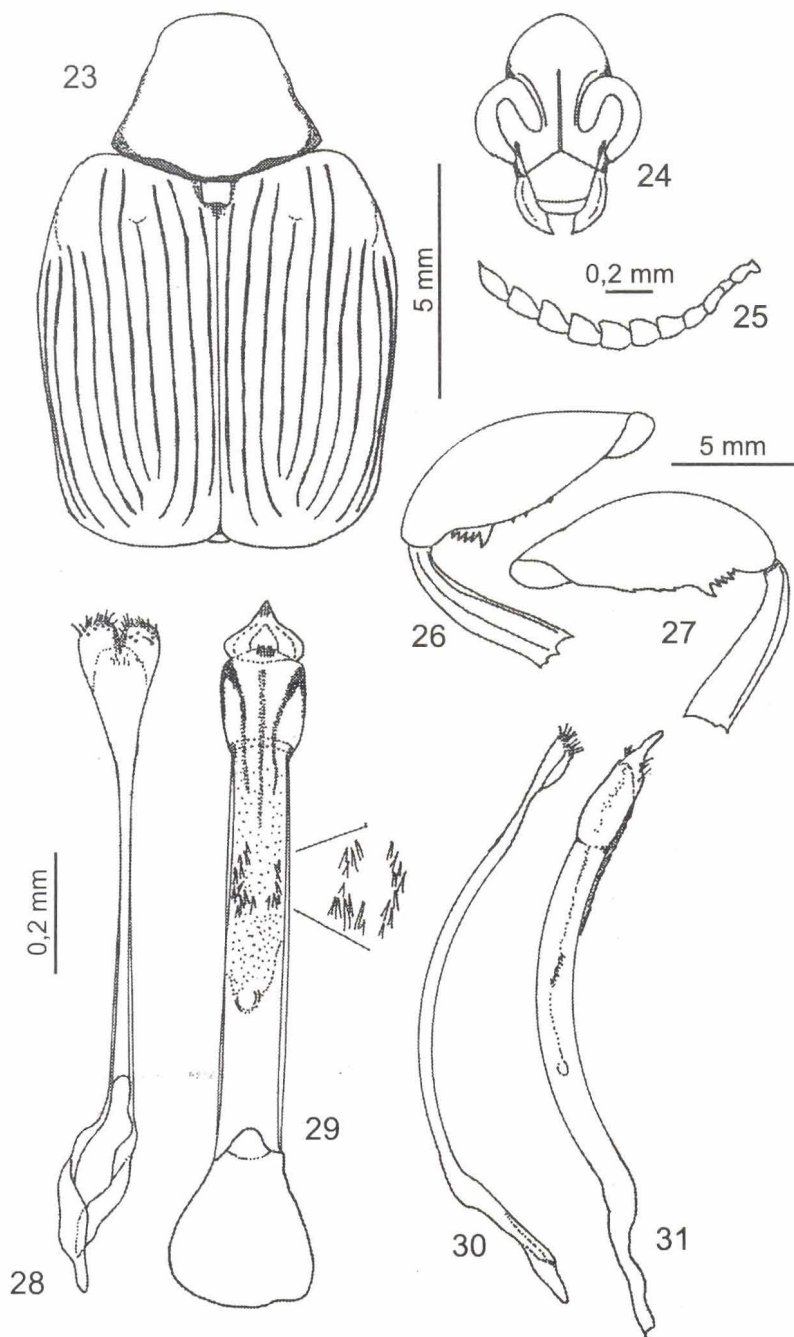
e **DIMENSIONES:** 1,74-2,10 mm de largo y 1,0-1,36 mm de ancho.

Quinto urosternito visible recto.

Genital: Octavo tergito parcialmente bilobado, con setas largas dispersas en el ápice (fig. 18); octavo esternito subrectangular con bordes laterales levemente encorvados y setas dispersas en el ápice (fig. 19); noveno segmento abdominal con coxitis redondeados y alargados, setas dispersas en el ápice, stylus delgados (fig. 20). Bursa con signum alargado, ligeramente encorvado y con dientes (figs. 17, 22). Espermateca en forma de C, sin proyección (fig. 21).

e **DISTRIBUCIÓN GEOGRÁFICA:** Argentina, Brasil, Bolivia y Paraguay.

- **MATERIAL EXAMINADO:** Argentina: Chaco: Colonia Benitez, 12.XII.1948, Golbach leg., 3 (IFMLA); Jujuy: San Salvador 21.X.1968, L. & C. W. O'Brien leg., 20 (USNM); San Salvador, Cornisa entre Jujuy e Salta, 11.III.1965, Terán leg., ex. semillas de *Desmodium* Desv. (Pl. n^o), 4. (IFMLA); Palpalá, 1-29.I.1949, Aczel leg., 1 (IFMLA); Misiones: Concepción Santa Maria, XII.43, XI.64, Viana leg., 1 (IFMLA); Puerto Bemberg, Alto Paraná, 18.1.1945, Hanio, Willsak & Golbach leg., 1 (IFMLA); Salta: Salta, 2400m, 19-21.11.1959, R. Golbach leg. 1 (IFMLA); Campo Quijano, 12.I.1951, Wigodzinsky leg., 1 (IFML); Salta, 22.X.1968, L & C. W. O'Brien leg., 1 (IFML); Yacochuya, (Cafayate), 1950m, 15.1-IX.1968, Entomofauna subandina, Stange Willink & Terán leg., (malaise), 1 (IFML); San Lorenzo, 14.1.1949, 1 (IFML); Tucumán: San Javier, 1200m, X.1977, R. Golbach leg., 1 (IFMLA); San Pedro, Trancas, IV.1953, Terán leg., 1 (IFMLA); sin localidad, 11.1959, R. Golbach leg., 1 (IFMLA).



Lám. IV. *Meibomeus sulinus*. Figs. 23-31: 23. vista dorsal; 24. cabeza (macho); 25. antena (macho); 26. pata posterior excepto coxa y tarso: cara externa; 27. pata posterior, excepto coxa y tarso: cara interna; 28. tegmen, vista ventral; 29. edeago, vista ventral; 30. tegmen, vista lateral; 31. edeago, vista lateral.

e PLANTA HOSPEDADORA: *Desmodium* sp.
 e DISCUSIÓN: *Meibomeus funebris* comparte con *M. cordoba* sp. nov., *M. cyanipennis*, *M. matoensis* (Pic 1933), *M. panamensis* Kingsolver & Whitehead 1976 y *M. sulinus* Silva & Ribeiro-Costa 2001, la cuarta estría en el área basal del élitro más corta que la tercera y la quinta. Parece más próximo a *M. cordoba* sp. nov., *M. matoensis* y *M. panamensis* por la coloración castañá de los primeros antenómeros, patas anteriores y medias. Los caracteres genitales de los machos son distintivos con relación a otras especies del género.

Meibomeus sulinus

Silva & Ribeiro-Costa, 2001
 (Figs. 23-36)

Para la sinonimia de esta especie, ver Silva & Ribeiro-Costa (2001): 319

Macho (figs. 23-32)

● DIMENSIONES: 2,20-2,36 mm de largo y 1,24-1,48 mm de ancho.

● COLORACIÓN: En su mayor parte negro. Ápice de los fémures, tibias y tarsos anteriores y medios, castaño oscuros.

● PUBESCENCIA: Cuerpo con pubescencia cenicienta, rala. Levemente más densa en el sinus, lóbulo postocular, escudete y región ventral del tórax.

e CARACTERES MORFOLÓGICOS: Ojos finamente facetados (17 omatidios), tres hileras de facetas en el área apical del sinus ocular, índice ocular 0,20 (fig. 24). Antena con pedicelo aproximadamente la mitad de la longitud del escapo, quinto al décimo segmento aserrados, más largos que anchos (fig. 25); pronoto con el disco moderado a fuertemente convexo. Escudete con el ápice levemente dentado. Elitro casi 2,3 veces más largo que su ancho

máximo (fig. 23); área humeral moderadamente saliente; cuarta estria en el área basal del élitro más corta que la tercera y la quinta, saliendo o no de un diente inconspicuo. Fémur posterior casi 2,7 veces más largo que su ancho mayor (fig. 26); borde lateral interno frecuentemente con dos o tres denticulos anteriores al pecten. Éste formado por un diente seguido por cuatro o cinco denticulos. Carena dorsomesal distando de la externa casi 1/4 del ancho mayor de la tibia (fig. 27); carena externa lisa o microaserrada. Primer urosternito visible con una estrecha faja glabra; el quinto escotado.

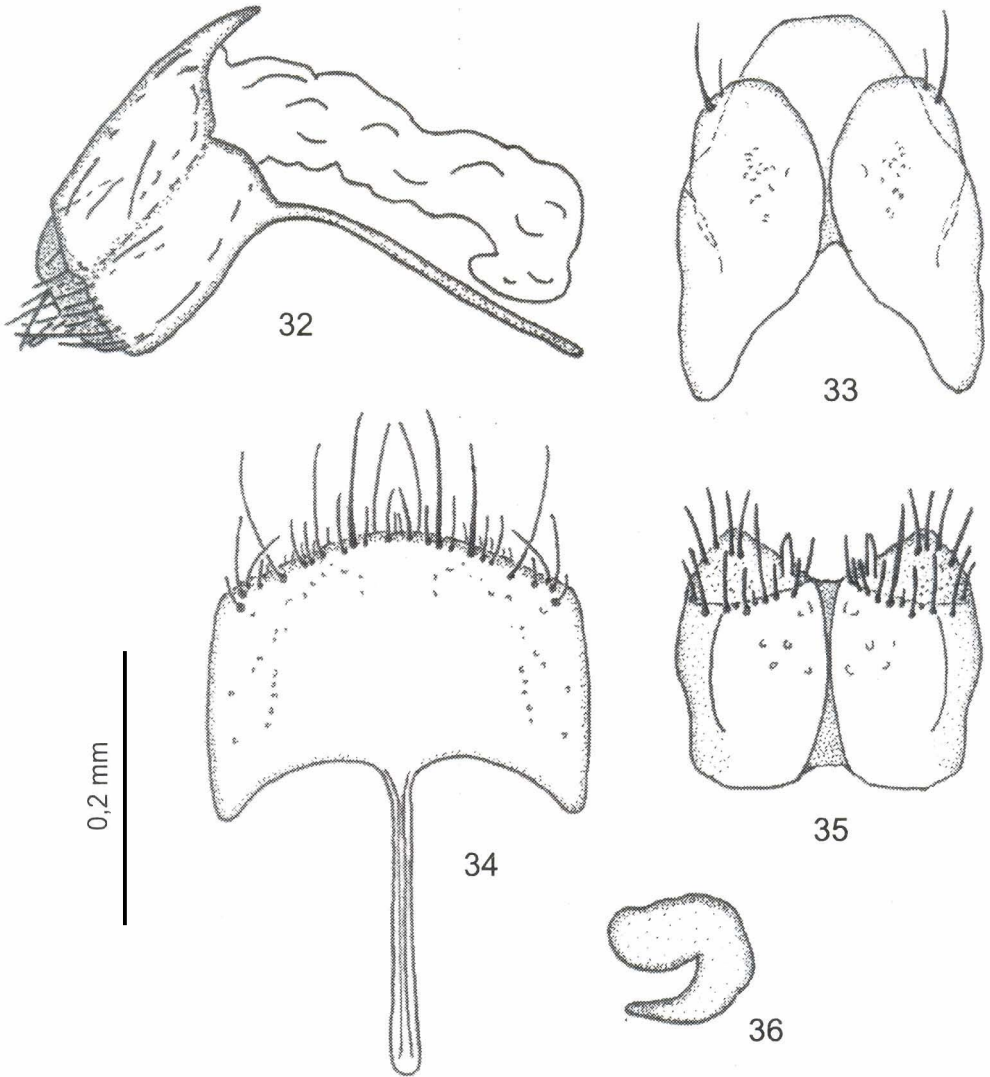
Genital: Tegmen encorvado, escotado entre los parámetros cerca de 0,02 veces su máximo ancho (fig. 28). Edeago encorvado, cerca de siete veces del largo de su ancho máximo (Figs. 29-31); quilla subapical presente; fractura próxima al ápice; placa ventral subtriangular, con bordes laterales rectos y ápice redondeado; saco interno con denticulos formando filas próximas a la región mediana.

Hembra (figs. 32-36)

e DIMENSIONES: 2,24-2,32 mm de largo y 1,36-1,44 mm de ancho. Antenas semejantes a las del macho. Quinto urosternito visible recto.

Genital (fig. 32): Octavo tergito completamente dividido, con setas dispersas en el ápice (fig. 33); estructura interna desarrollada con el ápice truncado; octavo esternito subrectangular, con bordes laterales casi rectos y numerosas setas en el ápice (fig. 34); noveno segmento abdominal con coxitos largos y gruesos, setas dispersas en el ápice, *stylus* delgados (fig. 35). Bursa sin *signum*. Espermateca en forma de C, sin proyección (fig. 36).

● DISTRIBUCIÓN GEOGRÁFICA: Argentina



Lám. V. *Meibomeus sulinus*. Figs. 32-36: 32. vista lateral del genital de la hembra; 33. octavo tergito; 34. octavo esterno; 35. noveno segmento abdominal; 36. espermateca.

y Brasil. En la primera fue encontrado en las provincias de Misiones y Salta.

a MATERIAL EXAMINADO: Argentina: Misiones: Loreto, A. Ogloblin leg., 1 (USNM); Posadas, IX. 1949, J. B. Daguerrre; Concepción Santa Maria, XII.1943, XI.1964, Viana, leg., 2 (IFMLA); Puerto Rico, 5-13.XI.1970, C. Porter - L. Stange (Malaise), 1 (IFMLA); Iguazú, 30.I.-13.III.1945, Hayward, Willink & Golbach leg., 1 (IFMLA). Salta: Los Toldos, 2400m, 19-26.11.1960, R. Golbach leg., 1 (IFMLA).

- PLANTAS HOSPEDADORAS: Sin registros.
- DISCUSIÓN: *Meibomeus sulinus* comparte con *M. cyanipennis*, *M. funebris*, *M. panamensis*, *M. matoensis* y *M. cordoba* sp. nov., la cuarta estría en la región basal del élitro, corta. Además de este carácter externo, otros como la coloración de las antenas y patas lo aproximan a *M. cyanipennis*, del que se distingue principalmente por los caracteres del genital macho.

***Meibomeus surrubresus* (Pic, 1933)**
(Figs. 37- 52)

Para la sinonimia de esta especie, ver Silva & Ribeiro-Costa (2001): 319

Macho (figs. 37-39, 42-47)

- DIMENSIONES: 1,48-1,66 mm de largo y 0,98-1,10 mm de ancho.
- COLORACIÓN: En su mayor parte negro. Cuatro antenómeros basales, fémures, tibias y tarsos anteriores, medios y primer tarsómero posterior, castaño claros.

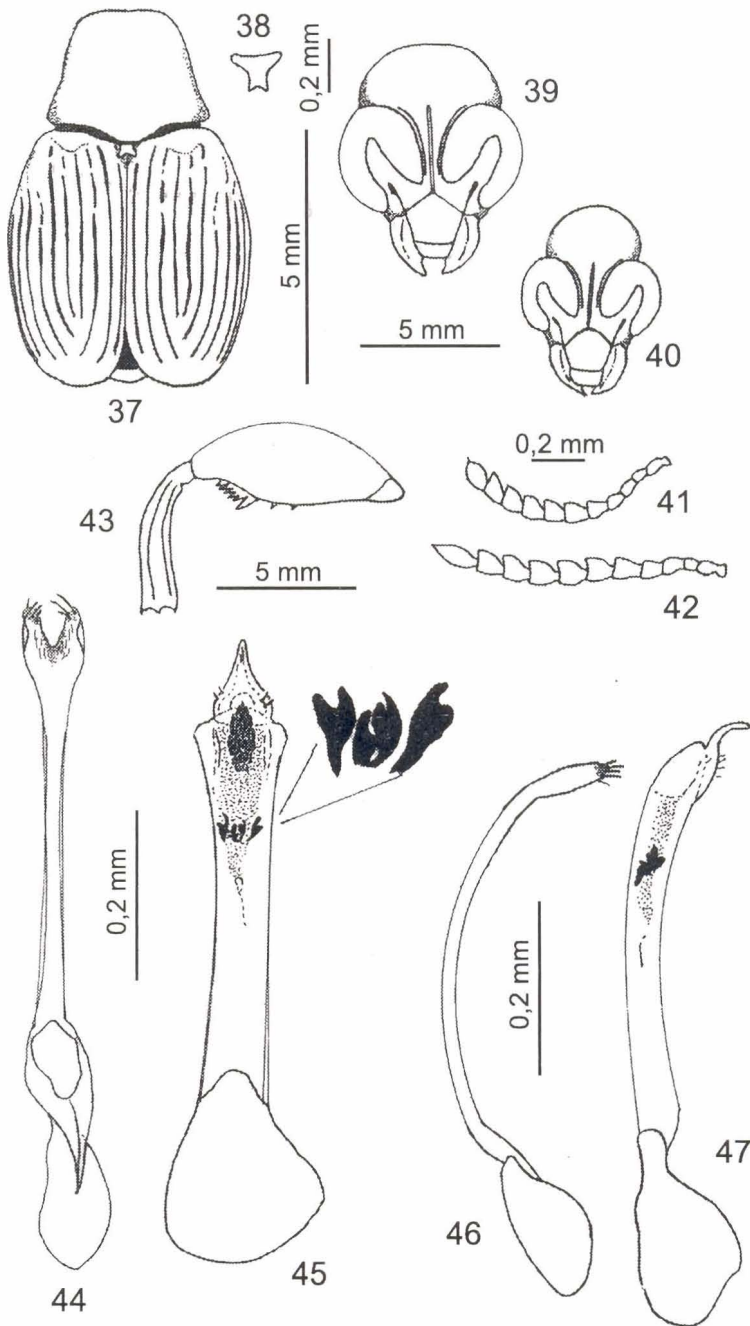
a PUBESCENCIA: Cuerpo con pubescencia cenicienta rala, moderadamente densa en el sinus ocular, lóbulo postocular, escudete y región ventral del tórax.

a CARACTERES MORFOLÓGICOS: Ojos gruesamente facetados (10 omatidios), cuatro hileras de facetas en la parte apical del sinus ocular, índice ocular 0,10 (fig. 39). Antenas con pedicelo tan largo como el escapo, del quinto al décimo antenómero aserrados, más largos que anchos (fig. 42); pronoto con el disco levemente convexo. Escudete con el ápice fuertemente dentado (fig. 38). Elitro casi 2,3 veces más largo que su máximo ancho (fig. 37), sin gibas basales, húmero poco saliente; cuarta estría en el área basal del élitro comenzando a la misma altura que la tercera y la quinta, partiendo de un diente inconspicuo. Fémur posterior 2,2 veces más largo que su ancho mayor (fig. 43); borde lateral interno frecuentemente con dos dentículos anteriores al pecten. Éste formado por un diente seguido por cuatro o cinco dentículos alineados. Carena láteroventral de la tibia posterior tan larga como la carena lateral; carena dorsomesal distando de la externa casi 1/4 del ancho mayor de la tibia; carena externa lisa o mi, croaserrada. Primer urosternito visible con una estrecha faja glabra; el quinto visible levemente escotado.

Genital: Tegmen encorvado, hendido entre los parámetros casi 0,06 veces su mayor anchura en la región apical (fig. 44). Edeago levemente encorvado, casi siete veces más largo que su ancho máximo (figs. 45, 47); quilla subapical y fractura ausentes; setas numerosas próximas a la zona apical del edeago; placa ventral larga, subtriangular, con bordes laterales rectos y ápice agudo; saco interno con cuatro escleritos.

Hembra (figs. 40-41, 48-52)

- DIMENSIONES: 1,60-2,16 mm de largo y 1,18-1,36 mm de ancho. Índice ocular 0,12 (fig. 40).



Lám. VI. *Meibomeus surrubresus*. Figs. 37-41: 37. vista dorsal; 38. escudete; 39. cabeza (macho); 40. cabeza (hembra); 41. antena (hembra); 42. antena (macho); 43. pata posterior excepto coxa y tarso: cara externa; 44. tegmen, vista ventral; 45. edeago, vista ventral; 46. tegmen, vista lateral; 47. edeago, vista lateral.

Décimo primer antenómero corto (fig. 41). Quinto urosternito visible recto.

Genital (fig. 48): Octavo tergito bilobado enteramente, con setas dispersas en el ápice y próximas a la base (fig. 49); octavo esternito subrectangular (fig. 50); spiculum gastrale esclerosado y curvo; noveno segmento abdominal con coxitis alargados, setas dispersas en el ápice, *stylus* delgados (fig. 51). Bursa sin *signum*. Espermateca delgada, en forma de C, sin proyección (fig. 52).

e **DISTRIBUCIÓN GEOGRÁFICA:** Argentina, Brasil, Colombia, Costa Rica, Panamá, Trinidad y Venezuela.

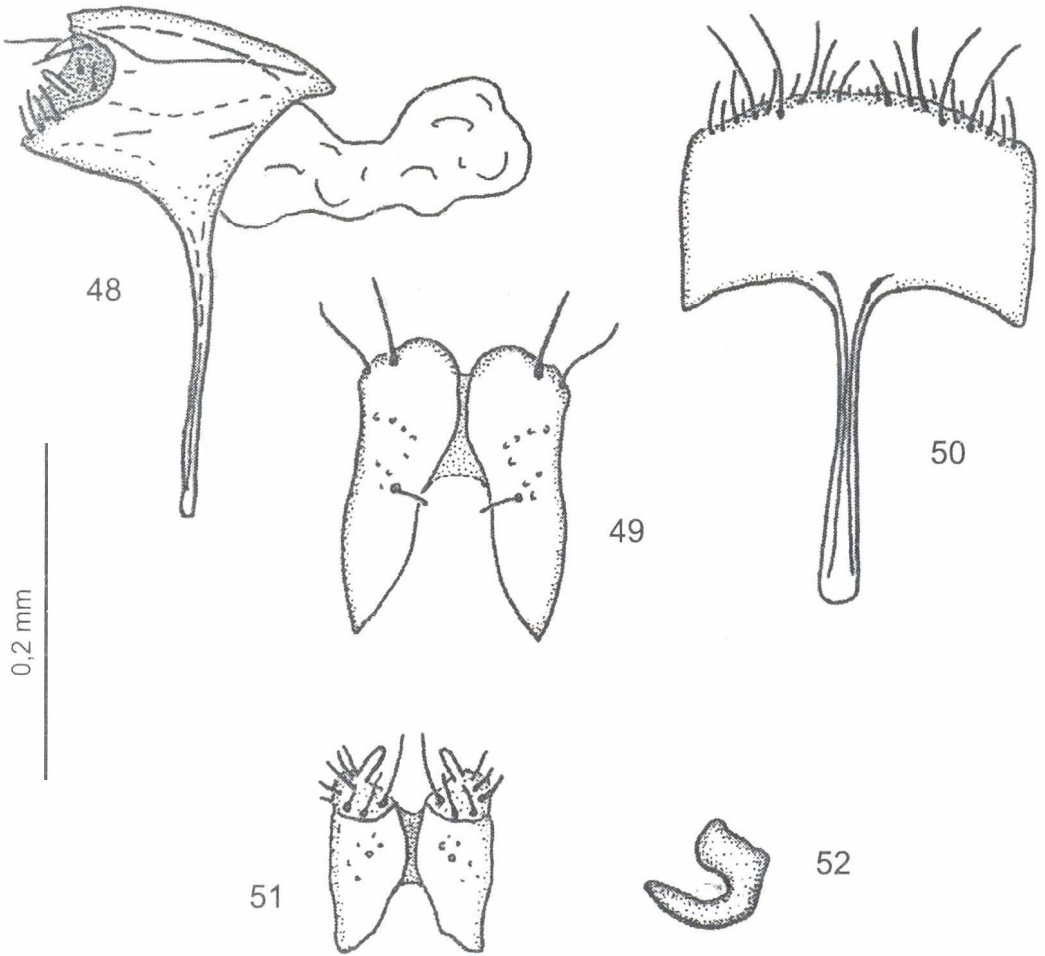
m **MATERIAL EXAMINADO:** **Argentina:** sin localidad, 4.X.1964, sin colector, 1. (USNM).

m **PLANTAS HOSPEDADORAS:** *Aeschynomene americana* L., *Desmodium tortuosum* (Sw.) DC., *Rhynchosia calycosa* Hemsl.

e **DISCUSIÓN:** *Meibomeus surrubresus* presenta la cuarta estría en el área basal del élitro iniciándose a la misma altura que la tercera, y la quinta partiendo de un diente conspicuo, juntamente con las especies brasileñas *M. minimus* Silva & Ribeiro-Costa, 2001 y *M. spinifer* Silva & Ribeiro-Costa, 2001. Difiere de estas especies por la coloración castaña de las antenas y parte del primer tarsómero posterior y, principalmente, por la presencia de escleritos en el saco interno del genital macho.

Bibliografía

- Boheman, C.H. En: C.A. Virgin. 1859. Kongliga Svenska Fregatten Eugenies Resa Omkring Jordan. Zoologi II, Insecta, pp.113-115.
- Bridwell, J.C. 1946. The genera of beetles of the family Bruchidae in America north of Mexico. Jour. Wash. Acad. Sci.36(2): 52-57.
- Kingsolver, J.M. 1970. A study of male genitalia in Bruchidae. Proc. Ent. Soc. Wash. 3(72): 370-386.
- Kingsolver, J.M. & D.R. Whitehead. 1974a. Biosystematics of Central American species of *Ctenoecolus* (Coleoptera: Bruchidae). Proc. Wash. Biological Society 87: 283-312.
- Kingsolver, J.M. & D.R. Whitehead. 1974b. Classification and comparative biology of the seed beetle genus *Caryedes* Hummel (Coleoptera: Bruchidae). Transactions of the American Entomological Society 100: 341-436.
- Kingsolver, J.M. & D.R. Whitehead. 1976. The North and Central American species of *Meibomeus* (Coleoptera: Bruchidae: Bruchinae). U.S. Dep. Agric., Tech. Bull. 1523. 1-54.
- Pic, M. 1933. Nouveautés diverses. Mélanges exotico-entomologiques 61: 17-18.
- Ribeiro-Costa, C. 1997. Descrições de oito novas espécies de *Amblycerus* Thunberg (Coleoptera, Bruchidae). Revista Brasileira de Zoologia. 14 (3): 629-648
- Romero, J. & C.D. Johnson. 1999. *Zabrotes sylvestris*, a new species from the United States and Mexico related to *Z. subfasciatus* (Boheman) (Coleoptera: Bruchidae: Amblycerinae). Coleopterists Bulletin. 53 (1):87-98.
- Romero, J. & C.D. Johnson. 2001. *Margariabruchus cherylae*, new genus and new species of New World Bruchidae (Coleoptera). Coleopterists Bulletin. 55 (4): 405-409.
- Romero, J. & C.D. Johnson. 2002. Five new species of *Meibomeus* Bridwell from the New World with host records for them and six named species (Coleoptera: Bruchidae). Coleopterists Bulletin. 56(2): 182-202.
- Say, T. 1831. Descriptions of new species of Curculionites of North America with observations on some of the species already known. Entomology of North America I: 25-262.
- Sharp, D. 1885. Biologia Centrali-Americana. Insecta, Coleoptera, Bruchidae.5:437-504.



Lám. VII. *Meibomeus surrubresus*. Figs. 48-52: 48. vista lateral del genital de la hembra; 49. octavo tergito; 50. octavo esterno; 51. noveno segmento abdominal; 52. espermateca.

- Silva, J.A.P. & C.S. Ribeiro-Costa. 2001. Revisão das espécies sul-americanas de *Meibomeus* Bridwell, 1946 (Coleoptera: Bruchidae). *Revista Brasileira de Entomologia* 45(4): 305-324.
- Silva, J.A.P.; C.S. Kibeiro-Costa & C.D. Johnson. 2003. *Sennius* Bridwell (Coleoptera, Bruchidae): novas espécies predadoras de sementes de *Chamnecrista* Moench (Caesalpinaceae) da Serra do Cipó, Santana do Kiacho, Minas Gerais, Brasil. *Revista Brasileira de Zoologia* 20(2): 269-277.